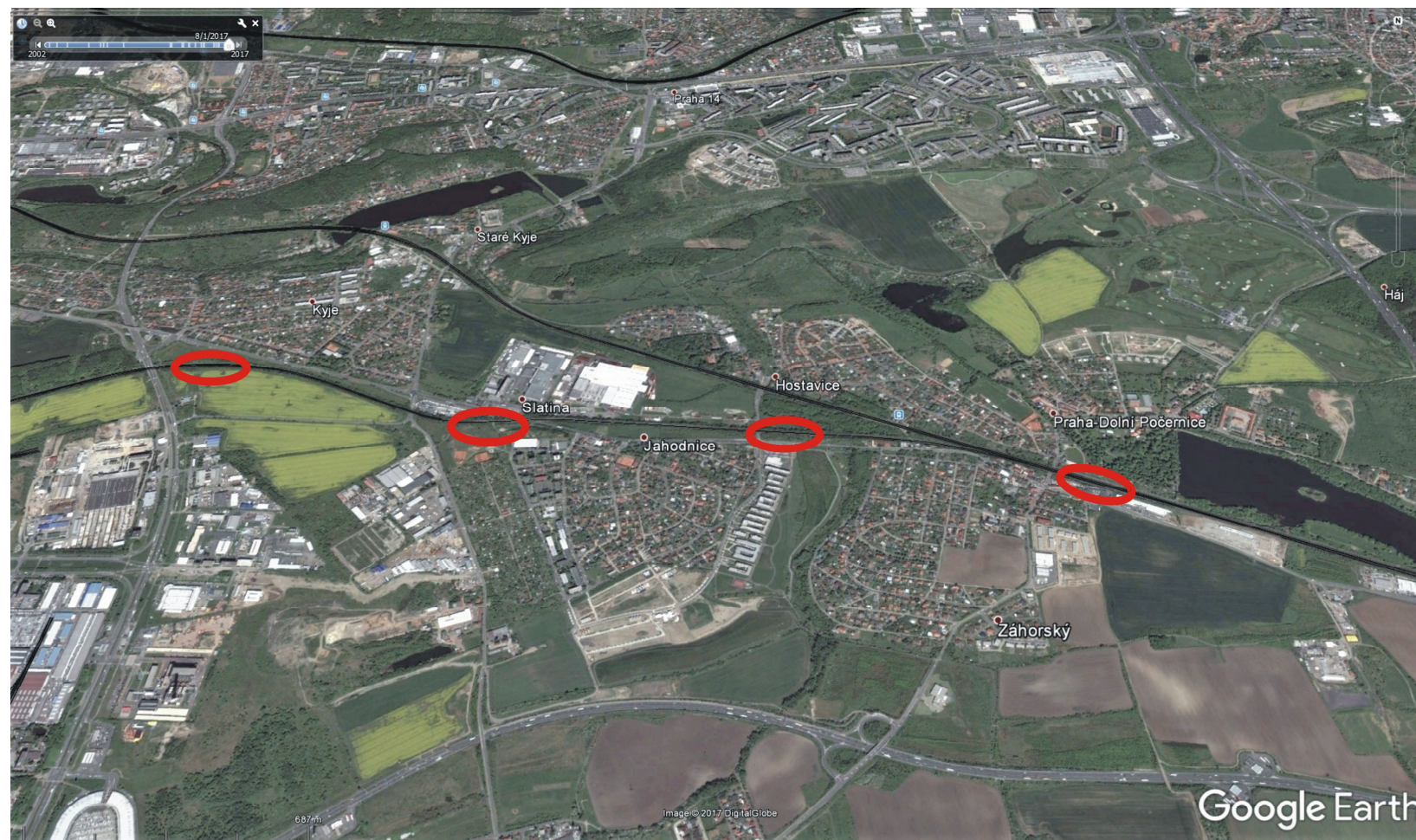


# VLAKOVÉ ZASTÁVKY V PRAZE 14

## NA ŽELEZNIČNÍM NÁKLADNÍM PRŮTAHU PRAHA-BĚCHOVICE, PRAHA-MALEŠICE



OBJEDNATEL:

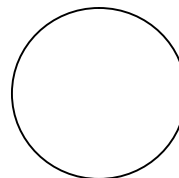
Městská část Praha 14

ZHOTOVITEL:

Ing. arch. Ivan LEJČAR, ALEJ - architektonický ateliér

DATUM: 07/2017

PARÉ:



## VLA KOVÉ ZASTÁVKY V PRAZE 14 NA ŽELEZNIČNÍM NÁKLADNÍM PRŮTAHU PRAHA-BĚCHOVICE, PRAHA-MALEŠICE

### IDENTIFIKAČNÍ ÚDAJE:

OBJEDNATEL: Městská část Praha 14  
Bratří Venclíků 1073,  
198 21 Praha 9  
IČ: 00231312  
DIČ: CZ00231312

ZHOTOVITEL: Ing. arch. Ivan Lejčar,  
ALEJ - architektonický ateliér,  
Bubenečská 43, 160 00 Praha 6  
IČ: 15096548  
DIČ: CZ480118022  
<http://www.arch.cz/alej/>

spolupráce:  
Ing. Povol Ondovčák  
Ing. arch. Petr Lédl

STUPEŇ: vyhledávací studie

DATUM: 07 / 2017

**OBSAH DOKUMENTACE:**

TEXTY:	č. str.
ÚVOD .....	4
ZÁKLADNÍ PRINCIP ŘEŠENÍ .....	4
VAZBY NA ÚZEMNÍ PLÁN PRAHY .....	4
URBANISTICKÉ DOPADY ŽELEZNIČNÍ TANGENTY DO ÚZEMÍ .....	4
JEDNOTLIVÉ ŽELEZNIČNÍ ZASTÁVKY .....	5
ARCHITEKTONICKÉ ŘEŠENÍ .....	7
ODHAD INVESTIČNÍCH NÁKLADŮ .....	8
ZÁVĚR .....	8

**GRAFIKA:**

1. PŘEHLEDNÁ SITUACE - stav podle platného Územního plánu Prahy .....	1 : 10 000
2. PŘEHLEDNÁ SITUACE - návrh MČ Praha 14 a MČ Praha - Dolní Počernice .....	1 : 10 000
3. SITUACE nad ÚPn doprava - stav podle platného Územního plánu Prahy .....	1 : 10 000
4. SITUACE nad ÚPn doprava - návrh MČ Praha 14 a MČ Praha - Dolní Počernice ..	1 : 10 000
5. SITUACE nad ÚPn - stav podle platného Územního plánu Prahy .....	1 : 10 000
6. SITUACE nad ÚPn - návrh MČ Praha 14 a MČ Praha - Dolní Počernice .....	1 : 10 000
7. SITUACE nad MPP 2_0 - návrh MČ Praha 14 a MČ Praha - Dolní Počernice .....	1 : 10 000
8. ESKO a METRO v Praze - současný stav .....	schéma
9. ESKO a METRO v Praze - rozvoj tangenciálních městských linek ESKO.....	schéma
10. DÍLČÍ SITUACE - 1 - zastávky Praha-Jiráskova čtvrť a Praha-Jahodnice .....	1 : 5 000
11. DÍLČÍ SITUACE - 2 - zastávky Praha-Jahodnice a Praha-Hostavice .....	1 : 5 000
12. DÍLČÍ SITUACE - 3 - zastávky Praha-Hostavice a Praha-Dolní Počernice střed ....	1 : 5 000
13. SITUACE žel. zastávka PRAHA-JIRÁSKOVA ČTVRŤ .....	1 : 1 000
14. SITUACE žel. zastávka PRAHA-JAHODNICE .....	1 : 1 000
15. SITUACE žel. zastávka PRAHA-HOSTAVICE .....	1 : 1 000
16. SITUACE žel. zastávka PRAHA-DOLNÍ POČERNICE STŘED, varianta 1 .....	1 : 1 000
17. SITUACE žel. zastávka PRAHA-DOLNÍ POČERNICE STŘED, varianta 2 .....	1 : 1 000
18. ZÁKRES DO FOTOGRAFIE - zastávka Praha-Hostavice	

## ÚVOD

Studie vlakových zastávek v Praze 14 na nákladním průtahu Praha -Běchovice, Praha-Malešice podle zadání MČ Praha 14 a MČ Praha Dolní Počernice vyhledává a dopravně-urbanisticky prověřuje:

- novou polohu železniční zastávky PRAHA-JAHODNICE pro její lepší přímou dostupnost zejména z původního sídliště Jahodnice;
- novou polohu žel. zast. Praha-Dolní Počernice jih s novým názvem PRAHA-HOSTAVICE pro lepší přímou dostupnost vlastních Hostavic a nové husté bytové zástavby Jahodnice východně od ul. U Hostavického potoka;
- zcela novou žel. zastávku PRAHA-JIRÁSKOVA ČTVRTĚ zejména pro dopravní obsluhu obytné části Kyjí;
- zcela novou žel. zastávku PRAHA-DOLNÍ POČERNICE STŘED pro dopravní obsluhu historické i budoucí zástavby Dolních Počernic;
- vazbu na koncepční rozvojové dokumenty (Územní plán Prahy, Koncepce městských železničních linek - ROPID, zvažované aktivity v území);

Železniční zastávky jsou situovány na dvoukolejné elektrizované železniční trati nákladního průtahu na území Hlavního města Prahy v katastrálním území Kyje, Hostavice a Dolní Počernice. Zastávky jsou navrženy v délce nástupišť 100 m výhradně pro potřebu tangenciální městské železniční linky (S71) Praha-Běchovice, Praha-Smíchov. Nové zastávky v kombinaci se zastávkami v nové poloze nabízí daleko větší plochu území s přímou pěší dostupností. Pro existenci (nejen) této tangenciální linky je důležité urychlit proces zřízení žel. zastávky Praha-Depo Hostavař s vazbou na linku metra A.

Podklady použité pro studii:

- Poznatky jednání a konzultací se zástupci MČ;
- Platný územní plán Prahy;
- Změna ÚPn Z 2985 / 9;
- Rozpracovaný Metropolitní plán Prahy (2\_0);
- Vstupní studie městských železničních linek na území hl. m. Prahy (ROPID 2015);
- Koncepce nákladní dopravy 2017 - 2023 ... (MD 2016);
- Volnočasové centrum Jahodnice (Prostora arch / 23 studio - 2016);
- Volnočasový park Horní Lada (Prostora arch / 23 studio - 2017);
- Tramvajová smyčka Depo Hostavař (Metroprojekt Praha 2016);
- Modernizace traťového úseku Praha-Libeň - Praha-Malešice, I. stavba (EIA Servis 2016)
- Generel dopravy Prahy 14 - analytická část (AQE advisors 2016)

## ZÁKLADNÍ PRINCIP ŘEŠENÍ:

V kontextu rozvoje železniční dopravy je v Územním plánu (ÚPn) Prahy a v koncepčních dokumentech Regionálního organizátora pražské integrované dopravy (ROPID) pamatováno i na městskou železnici, resp. na rozvoj městských železničních linek.

Základním principem této studie je vytvoření podmínek pro vznik městské železniční tangenciální linky, konkurenceschopné kvalitou nabízených služeb individuální automobilové dopravě. Konkrétně jde o linku Praha-Běchovice, Praha-Depo Hostavař, Praha-Vršovice, Praha-Smíchov (S71). Kombinací návrhu nových zastávek a původních v jiné poloze bude v přímé pěší dostupnosti větší plocha území.

Tangenciální městská železniční linka S71 bude rovněž přidanou hodnotou k radiálně diametrálním vztahům na kolínské trati. Podmínkou je časově koordinovaný přestup hrana-hrana v Běchovicích, lepší poloha a větší počet zastávek na tangentě, zřízení záchytného parkoviště P+R min, u zast. Hostavice. Pro zajištění nepřímých radiálních vztahů je nezbytné zřídit kvalitní přestupní stanici Praha-Depo Hostavař na radiální linku metra A a na tramvaj směr Vinohrady.

Rozdíl mezi polohou a počtem zastávek stabilizovaných v ÚPn Prahy a nově navržených MČ Praha 14 a MČ Praha - Dolní Počernice je patrný ze situací 1 : 10 000 (výkr. č. 1; 2; 3 a 4).

Městská železniční linka S71 je zobrazena na schématu Esko a Metro v Praze (výkr. č. 8 a 9).

## VAZBY NA ÚZEMNÍ PLÁN (ÚPn) PRAHY:

V současně platném ÚPn Prahy jsou na nákladním průtahu Praha-Běchovice. Praha -Malešice stabilizovány pouze dvě žel. zastávky a to Praha-Dolní Počernice jih a Praha-Jahodnice. Pro lepší nabídku dopravní obsluhy rezidentů městskou železnici navrhla MČ Praha 14 přesunout zastávku Jahodnice a Dolní Počernice jih (nově Hostavice) a nově zřídit zastávku Jiráskova čtvrť v Kyjích. V průběhu rozpracování studie MČ Praha - Dolní Počernice navrhla z téhož důvodu zřízení zastávky Dolní Počernice střed. Po dalších příslušných projednáních studie zejména se Správou železniční dopravní cesty (SŽDC), ROPIDem, MHMP a Institutem plánování a rozvoje (IPR) Prahy je cílem zpracovat zastávky do ÚPn Prahy, resp. do Metropolitního plánu Prahy (MPP).

Rozdíl mezi polohou a počtem zastávek stabilizovaných v ÚPn Prahy a nově navržených MČ Praha 14 a MČ Praha - Dolní Počernice je dále patrný ze situací 1 : 10 000 (výkr. č. 5; 5 a 7).

## URBANISTICKÉ DOPADY ŽELEZNIČNÍ TANGENTY DO ÚZEMÍ:

Na budoucí městské železniční tangentě na nákladovém průtahu mezi Běchovicemi a Malešicemi lze zřídit až čtyři nové zastávky. V obráceném pořadí proti směru kilometráže to jsou žel. zastávky Praha-Jiráskova čtvrť, Praha -Jahodnice, Praha-Hostavice a Praha-Dolní Počernice střed. Zastávky jsou navrženy ve vzdálenosti cca 1 km od sebe a reflektují tak současné i budoucí rozložení obyvatel i ostatních aktivit v území. Intenzity a hustoty osídlení v kontextu s existující kolejovou infrastrukturou opravňují k zavedení taktové veřejné železniční dopravy. Pro harmonický rozvoj v území je zásadní vazba na příměstské linky na kolínské trati v Běchovicích a na linku metra A v Depu Hostavař. Dobře fungující městská železniční tangenta bude indukovat další kultivaci území podél železniční tratě. Urychlí se jistě záměry např. na volnočasový park Horní Lada a volnočasové centrum Jahodnice. Je třeba od začátku počítat i s koridorem pro bezmotorovou dopravu podél tratě a s revitalizací příčných propojení. Tato studie nevyčerpává všechny možnosti kultivace území. Další potenciál je ukryt mezi Hostavicemi a Dolními Počernicemi.

Urbanistické dopady tangenty do území jsou patrné z dílčích situací 1 : 5 000 (výkr. č. 10; 11 a 12)



## JEDNOTLIVÉ ŽELEZNIČNÍ ZASTÁVKY

Standardně budou zastávky vybaveny přístřešky proti nepohodě, informačním systémem, veřejným osvětlením a budou bezbariérově přístupné rampami, ev. výtahy. V blízkosti zastávek jsou situovány autobusové zastávky a budou umístěny stojany na kola.

### PRAHA-JIRÁSKOVA ČTVRŤ

Zastávka není v platném ÚPn Prahy a je nárokována MČ Praha 14. Střed zastávky je situován cca do km 6,64 nákladního průtahu (NP). Dvě boční nástupiště dl. 100 m a š. 3 m jsou v zářezu tratě a jsou bezbariérově a mimoúrovňově přístupná ze staršího mostku východně od Průmyslové ulice. Nástupiště jsou dále napojena ze zářezu schodišti na budoucí souběžné bezmotorové komunikace. Pro lepší dostupnost zastávky z území a pro zlepšení příčných propojení je uvažován úrovňový zabezpečený přechod (ev. podchod) naproti Sýkovecké ulici.

### PRAHA-JAHODNICE

Zastávka je platným ÚPn Prahy situována v jiné poloze, východně za železničním nadjezdem mezi Českobrodskou ulicí a nynější firmu Coca Cola. Navržená poloha zastávky je iniciována MČ Praha 14. Střed posunuté zastávky je situován cca do km 3,52 NP. Dvě boční nástupiště dl. 100 m a š. 3 m jsou na náspu tratě a jsou bezbariérově a mimoúrovňově přístupná z cesty ze stávajícího viaduktu pod tratí. Cesta spojuje autobusovou zastávku v Českobrodské ulici s okrajem staršího sídliště Jahodnice. Ze zastávky jsou dostupné i výrobní plochy podél Českobrodské ulice (Coca Cola). Mezi sídlištěm a zastávkou se připravuje realizace volnočasového areálu.

### PRAHA-HOSTAVICE

Zastávka je platným ÚPn Prahy situována východněji a pod názvem Praha-Dolní Počernice jih. Navržená poloha vč. názvu zastávky je iniciována MČ Praha 14. Střed posunuté zastávky je situován cca do km 2,59 NP. Dvě boční nástupiště dl. 100 m a š. 3 m jsou na náspu tratě a jsou bezbariérově a mimoúrovňově přístupná z chodníku Lomnické ulice podcházející viaduktem pod tratí. Zastávka byla posunuta do této polohy zejména pro zajištění obsluhy nového obytného celku u Hostavického potoka. U této zastávky, na rozdíl od zastávky v původní poloze, je šance zřídit záchytná parkoviště P+R.

### PRAHA-DOLNÍ POČERNICE STŘED

Zastávka není v platném ÚPn Prahy. Navržená poloha vč. názvu zastávky vznikla v době rozpracování této studie a po dohodě mezi MČ Praha 14 a MČ Praha - Dolní Počernice. Střed zastávky je situován cca do km 1,6 NP. Zastávka má dvě varianty.

Varianta 1:

počítá definitivně pouze se zastávkou na NP. Geometrickou úpravou kolejí je umožněn vznik ostrovního nástupiště pouze pro tangenciální městskou linku. ostrovní nástupiště je přístupné schodištěm a výtahem z podchodu, který je vyústěn na jihu do prostoru za čerpací stanici a na severu pod kolínskou tratí do ulice Ke Hrázi.

Varianta 2:

umožňuje v budoucnu vznik plnohodnotné zastávky jak pro městskou tangentu, tak pro ostatní linky jedoucí po kolínské trati do centra. V první etapě by vzniklo pouze jedno boční nástupiště u vnější koleje NP, ke kterému by vlaky zajížděly z obou směrů zabezpečeně přes kolejové spojky. Tento stav by mohl být i trvalý, nebo by se zastávka výhledově plnohodnotně dostavěla. Znamenalo by to však rozšíření tělesa dráhy severním směrem.



obr. 1 Budoucí zastávka Praha-Jiráskova čtvrť - pohled ze starého mostu

obr. 2 Budoucí zastávka Praha-Jiráskova čtvrť - pohled z kolejiště







obr. 3 Budoucí zastávka Praha-Jahodnice - stávající podchod

obr. 4 Budoucí zastávka Praha-Jahodnice - pohled z budoucího nástupiště



obr. 5 Budoucí zastávka Praha-Hostavice - stávající podjezd - ul. Lomnická

obr. 6 Budoucí zastávka Praha-Hostavice - pohled z budoucího nástupiště







obr. 7 Poloha původní zastávky Praha-Dolní Počernice jih- pohled k zastávce na kolínské trati

obr. 8 Navržená poloha nové zastávky Praha-Praha Dolní Počernice střed - nadhled



## ARCHITEKTONICKÉ ŘEŠENÍ

Počítá se samozřejmě s architektonicky kvalitním řešením zastávky. Zejména přístřešky by měly být vybírány z kvalitních designéry zpracovaných návrhů.



obr. 9 Nevhodný typový přístřešek, vhodná akustická úprava peronní hrany - Rudná u Prahy

obr.10 Nevhodné řešení přístřešku a technologie - Praha-Kačerov







obr. 11 Vhodné řešení přístřešku - Jablonec n, Nisou - Centrum

obr. 12 Vhodný design přístřešku - zdroj: www.mmcité.com



ODHAD INVESTIČNÍCH NÁKLADŮ

Vlakové zastávky v Praze 14 na nákladním průtahu Praha-Běchovice, Praha-Malešice. Ocenění vzniklo na základě "Sborníku pro oceňování železničních staveb ve stupni studie proveditelnosti".

	Praha-Jiráskova čtvrť	Praha-Jahodnice	Praha - Hostavice	Praha-Dolní Počernice střed, var. 1	Praha-Dolní Počernice střed, var. 2
Náklady realizace	48 744 000,-Kč	48 451 000,-Kč	55 238 000,-Kč	124 698 000,-Kč	49 740 000,-Kč
Celkové investiční náklady	60 930 000,-Kč	60 563 000,-Kč	69 047 000,-Kč	155 873 000,-Kč	62 175 000,-Kč

Pozn.: Praha-Dolní Počernice střed, var. 2 bez zastávky na kolínské trati.

ZÁVĚR

Studie vlakových zastávek v Praze 14 na nákladním průtahu Praha -Běchovice, Praha-Malešice podle zadání MČ Praha 14 a Praha Dolní Počernice vyhledala a dopravně-urbanisticky prověřila:

- zcela novou žel. zastávku PRAHA-JIRÁSKOVA ČTVRŤ;
- novou polohu železniční zastávky PRAHA-JAHODNICE;
- novou polohu žel. zast. Praha-Dolní Počernice jih s novým názvem PRAHA-HOSTAVICE;
- zcela novou žel. zastávku PRAHA-DOLNÍ POČERNICE STŘED.

Pro další postup je třeba iniciovat zanesení zastávek do Metropolitního plánu Prahy. Při tomto procesu může při projednávání na SŽDC a IPR dojít k určitým korekcím. Důvody mohou být technicko-technologické, dopravně-urbanistické a finanční. Zpracovatel předpokládá, že zastávky Praha-Jiráskova čtvrť a Praha-Jahodnice v nové poloze budou principiálně akceptovány. Odborný dialog může nastat kolem zastávek Praha-Hostavice a Praha-Dolní Počernice střed. Nebyla-li by možná realizace zastávky Praha-Dolní Počernice střed, bude třeba razantně zasáhnout do podoby "dvojstanice" v Dolních Počernicích (stávající na kolínské trati a navržené ÚPn na nákladním průtahu). Změna by musela nastat ve prospěch její dostupnosti a univerzální přístupnosti a v příčné prostupnosti území. O přestup mezi linkami tady nejde, ten se odehraje v zastávce Praha-Běchovice. Je zde však prakticky vyloučena možnost zřízení záchytného parkoviště P+R.

Červenec 2017 Ing. arch. Ivan Lejčar - ALEJ